

# Tidsskriftskopi

**Ejendommen Kongeskov : En beretning om dens ejere og beboere fra  
1799-1999**

**Bavnen**

**Clement, Knud**

**1453544030386**

*Dette materiale er indskannet og fremsendt elektronisk i henhold til aftale med COPY-DAN Tekst & Node.*

*Det er ikke tilladt modtageren af denne e-mail at videregende det indskannede materiale til andre.*

# Ejendommen Kongeskov

En beretning om dens ejere og  
beboere fra 1799 til 1999.

Middelgrundvej 3, 5500 Middelfart.  
Ejdnr. 445 3689-7-  
Matr. nr. 59 Røjle by m.m.  
Strib Røjleskov sogn, Vends herred i  
Fyns amt.

ved Knud Clement.

**Ejere af matrikel 59 fra:**

**1799 Hans Hansen Gielsted**

**1822 Niels Hansen Gielsted**

**1849 Niels Nielsen, der i 1858  
sammen med hustruen Ane Ka-  
thrine, født Hansen bygger den  
nuværende ejendom.**

**1883 Knud Peter Christian  
Clement og Albertine, Niels  
Nielsen's søsterdatter og født  
Lauritzen.**

**1935 Niels Peter Clement, ugift.**

**1941 Kristiane Margrethe Cle-  
ment, ugift.**

**Hans Hansen Gielsted, ejer fra  
1799 til 1822.**

I året 1799 købte Hans Hansen Gielsted af gårdmændene Hans Peder- sen og Niels Jørgensen 2 parceller for henholdsvis 65 og 49 Rdl. Det er det jordstykke, der senere er blevet regi- streret som matr. 59 og som forblev i samme slægts eje i 200 år til år 1999.

Hans Nielsen Gielsted havde sammen med sin kone Appolone Nielsdatter deres hjem, et hus med have og jord- lod, på nabogrunden.

Her havde de boet siden 1786 da de blev gift.

Dette år den 9. Marts fæstede han hus med have og jordlod af Kammerherre Niels Krabbe Juell til Billeshave på føl- gende vilkår:



Ejendommen Kongeskov, Middelgrundvej 3, Luftfoto 1955).

Den tidligere fæster Niels Sørensen's Enke og Datter beholder fri husværelse i huset så længe nogen af dem lever, desuden skal der betales i Huspenge 4 Rdl., i Spindepeng 12 Sk., i Landgilde 1 Td. Rug samt Kongelige Skatter og Contributioner.

Der forrettes to høstdage og hoveri som godsets andre husmænd.

Desuden skal fæsteren holde bygningerne i forsvarlig stand, gøde og dyrke jorden, plante Pile i gærdene og frugttræer i haven samt holde god fred og skik med naboer og bymænd.

Fæstet gælder i hvert fald nuværende Matr. 42 og rimeligvis også 41.

(——— -Matr. 41 og 42 er tilsyneladende sammenlagt og er det jordtilliggende der i dag (år 2002) ejes af Preben og Inger Larsen, Middelgrundvej 4).

### **Niels Hansen Gielsted, ejer fra 1822 til 1849.**

Hans og Appolone var forældre til 5 børn og sønnen Niels Hansen Gielsted bliver næste ejer af jordlodden. Niels får skøde d. 2' september 1822 på matr. 59 og betaler til forældrene 100 Rdl. sedler og der udfærdiges desuden en aftægtskontrakt mellem fader og søn : Forældrene skal have fri Kost og Logi, men ønsker de ikke dette skal de have 3 Td. forsvarlig Rug, 1 Td. og 2 Skp. Byg, 6 Bygmel, 2 Lispund røget Flæsk, 2 Halvrotting Sommer og 1 Halvrotting Vintersmør, 1 Kande (= 2 Potter) Mælk fra 1. Maj til 1. November som den malkes af Koen, ligeså om Vinteren, for så vidt Husets beboere får Mælk af deres Køer, 2 Får med deres årlige Frugt i fri Græs og Foder og to forsvarlige læs Tørv. Desuden har de gamle Ret til en kålplet i Haven, en Jernkakkellovn, et Sengested med deri værende Klæder, 1/2 Skp. Høfrøs

Sæd i passende Jord og fri Husleje i passende Rum.

Hvis den ene af Forældrene dør bortfalder Halvdelen af Naturalieydelseerne. Når begge er døde ophører al Præstation til fordel for Husets Besidder ligesom al deres Efterladenskab også tilfalder samme uden nogen Godtgørelse til deres øvrige Arvinger mod at bekoste deres agtværdige Begravelse.

Aftægten er beregnet til 40 Rdl. Sedler årlig.

*Hans H.H.S.Hansen*

*Niels N.H.S. Hansen*

med ført pen.

Niels Hansen Gielsted Havde ligesom sin hustru Johanne Albertine Hansdatter tjent på Billeshave. Men Niels havde også været ved marinen og som søvant været med på flere togter. Det vil vides at han også som tjener for Grev von Scheel havde været med på rejse til Italien. Niels og Johanne blev forældre til 11 børn. Flere af sønnerne tog til søs eller tjente deres brød ved færgefarten Strib - Fredericia. De fiske- de eller fik skib at føre.

Tre af disse børn har særlig tilknytning til denne beretning, nemlig Hans Nielsen, den ældste søn som nedsatte sig som fisker på Hindsgavl Bro, den næstældste søn Niels Nielsen som blev næste ejer af stedet og den yngste datter Mette Kathrine Lauritzen, f. Nielsen og som er moder til Albertine (siden gift Clement) der senere efter sin morbroder bliver ejer af stedet.

Hans Nielsen's voksenliv og virke med tilknytning til Kongeskov er åbenbar. Det er nærliggende at forestille sig at der har været et samarbejde mellem brødrene Hans og Niels om at fragte fisk til Odense og videresalg deraf. Altså det der senere beskrives som en fragtrute.



*Husene ved Hindsgavl Bro, (Middelfart Byarkiv)*

Hans Nielsen og familie boede i fiskerhuset på Hindsgavl Bro og drev fiskeri med flere både i vandet. Og her oplevede de stormfloden onsdag den 13. november 1872.

I Middelfart avis omtales stormfloden udførligt og der berettes bl.a. følgende: "Ved Hindsgavl Bro måtte fiskerfamilien søge tilflugt i et loftværelse og siden sejles i sikkerhed".

Familien blev reddet ud af en tagluge og over i en jolle og kom velbeholdent i land.

Hans Nielsen blev benævnt som Skipper og havde fiskeriet på slottet Hindsgavl i en eller anden form for overenskomst fra 1850 og til 1875. På det tidspunkt blev fiskeriet på Fænø lagt sammen med fiskeriet fra Hindsgavl Bro og overtaget af fisker

Jørgen Guldbrandt. Nævnte Jørgen Guldbrandt var ansat som skipper på en af Hans Niensens ålekvaser og den person der reddede Hans Niensens kone ud af hjemmet via en tagluge under stormfloden i 1872, oplyser en oldermandsberetning, skrevet til Middelfart Marsvinslaug i 1974 af Poul Guldbrandt, også fisker fra og beboer af Hindsgavl Bro.

**Niels Nielsen, ejer fra 1849 til 1883.**

Hans var således godt bosat og etableret. Det var derfor naturligt at næstældste søn Niels og hans kone Ane Kathrine blev næste ejer og han overtog ejendommen i 1849. Vilkkårene for overdragelsen er ikke kendt men det er nærliggende at tro der har været en aftægtsordning. I kirkebogen for Vejlbjby

sgn er noteret død og begravelse for Niels Hansen, landmand i Kongeskov, alder 56 år, d. 10 december 1858. Familien boede da stadig i det hidtidige hjem.

Dette stuehus og bygninger til brug for driften var simple. Dertil kom så at Niels gerne ville arbejde med andet end landbruget, bl.a. at handle. Og sammen med sin broder Hans, der som nævnt drev fiskeri fra Hindsgavl Bro, drev han en slags fragtrute mellem Fredericia og, via Røjle Skov, ad Rugårds Landevej til Odense. Det gav anledning til både sejlads og kørsel, og ikke mindst til at træffe handelsfolk og mennesker der havde andre erhverv.

Niels Nielsen afhændede derfor gården (Matr. 42), men beholdt ca. 5 tdr. land, det nuværende jordareal (Matr. 59).

Og her på et udvalgt sted blev i året 1858 bygget en ny ejendom, den nuværende på adressen Middelgrundvej 3. Der blev bygget på sokkel af mark-

sten, granitsten der var lagt i jorden og herpå bygget med hel stens mur, altså ikke hulrums mur. Væggene indvendigt blev opført med sten af soltørret ler. Det blev bygget rummeligt og med pæn beboelse.

En Høkerforretning blev indrettet i det sydøstlige hjørne ud mod vejen og i modsat, det sydvestlige, var i bryggerset en stor opmuret bageovn og gruekeddel.

Der blev også opført en staldlænge med lo og staldrum til et par køer, kalve og et par fedesvin. Og i forbindelse med indgangen til rummet med fjerkræ blev der indrettet et das.

I hjørnet af staldlængen ind mod stuehuset var der et lagerrum og et "Ølkammer" hvor det hjemmebryggede øl kunne lagre. Og igen inde i ølkammeret var et opmuret rum til den ædleste drik, snapsen!

Det fortælles at der (ligesom hos Jeppe Skomager) kunne købes et krus øl og



*Albertine Clement, f. Lauritzen og Knud Peter Christian Clement.  
(Foto o. 1880, kopi udført 1936 af C. Liisberg, Middelfart)*

en dram der på stedet. Der er i dag ingen viden om størrelsen af omsætning og handel i butikken.

Albertine Lauritzen, f. 26. 09. 1860, blev født her og som spæd optaget i hjemmet hos sin morbroder Niels. Ane Kathrine og Niels Nielsen var barnløse. De tog Albertine til sig som deres egen uden der dog var tale om en egentlig adoption.

Albertine voksede til og som stor pige tog hun tit med sin onkel Niels på fragttur til Odense. Der kørtes med såkaldt "stiv vogn", en ukomfortabel vogn uden fjedre, men som derfor ikke var så følsom med hensyn til vægten af den transporterede fragt. Denne fragt bestod ofte af levende ål og fisk til en fiskegrosserer i Odense. Men alle arter fragt blev befordret. Blandt udstyret på disse ture var der, anbragt under siddefjellen og inden for bekvem rækkevidde, en rytterkærde af robust kvalitet. Dette emne, fragtruten, er nævnt i bogen "Vejlby, minder, virke og tro", side 198, skrevet af historikeren, redaktør Aage Petersen, Middelfart.

På hjemmefronten blev der megen virksomhed at holde gang i for Ane Kathrine. Derfor var det en god hjælp at have Albertine i hus og forretning. Til forretningen hørte mange aktiviteter. Foruden at bage den dejg folk havde æltet og lagt hjemme og som så efter aftale blev bragt til bagning i den store bageovn hos Ane, havde man også en anden specialitet. Man havde udlån af borde til at "berede lig" på. Disse borde var ret smalle og kunne derfor nemt bringes ind i et hjem der var ramt af dødsfald og anbringes i et kammer, klar til sit formål. Bordene var forsynet med klapper på langsiden som kunne give bordene den rette bredde. Herpå lagde man liget på et lag af rug-

halm med et klæde over. Man kunne så gøre liget i stand og iklæde det ligtøjet. Der eksisterer i dag eet bord, nænsomt sat i stand, i behold hos en slægting. Jeg er ikke bekendt med hvornår Niels er død, og under hvilke omstændigheder. Det er nærliggende at han er begravet på Vejlby Kirkegård. Og det må være sidst i tiåret 1870.

Ane Kathrine havde derefter som enke ejendommen. Hun indgik siden ægteskab med en møller og gårdejer i Hygind ved Husby.

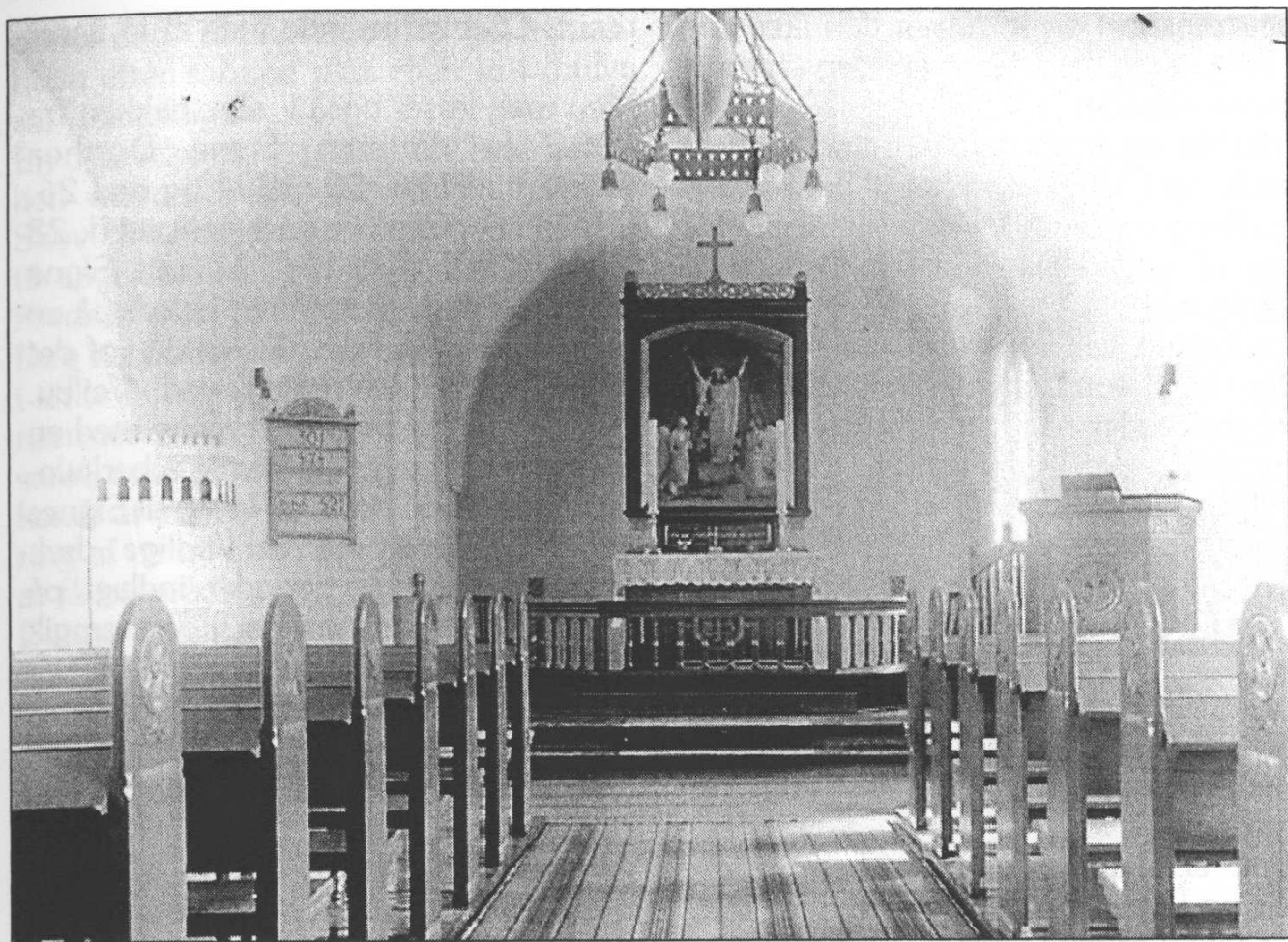
### **Albertine og Knud Peter Clement, ejere fra 1883 til 1935.**

Knud Peter Christian Clement, ofte kaldet Peter Christian eller P. C., havde sit hjem i Kasmose, ikke langt fra Kongekov. Knud Peter var født d 22. maj 1846 i Hedebohuse i Veflinge Sogn.

Som ung sejlede Knud Peter på verdenshavene og havde rundet Kap Horn, sydspidsen af Sydamerika, to gange. Begge gange var skibsbesætningen slemt syge som følge af at ferskvandet var fordærvet. Det skabte i øvrigt respekt blandt ellers garvede søfolk at have været rundt om Kap Horn! Han udmønstrede som matros i Hamborg, siden som bådsmand og blev styrmand på fartøjet "Njord"

Albertine og Knud Peter kendte hinanden godt før de blev gift.

I breve af 21. oktober 1880 og 28. november 1880, der ikke er nemt læselige da de er skrevet med spinkel gotisk skrift, skriver K. P. C. fra England og fra Portugal hjem til Albertine. Han har da hyre på skonnerten "Flora Cathrine Petersen" af Odense og fortæller om rejserne og de besværligheder der som følge af vejrliget følger med. Brevene sluttet med personlige ord og "din for evig tro og kjære P. C. Clement"



Røjleskov kirke (Det kgl. bibliotek, ca. 1920'erne).

Albertine blev 20. April 1881 gift med Knud Peter Christian.

Kort tid efter, nemlig d. 23. maj 1881 udmønstrer Knud Peter fra Odense med skibet "Holger Danske", ført af kaptajn L. Sørensen, til fart i Skandinavien. Der afmønstrer han igen d. 31. august i Odense. Denne hyre var hans sidste og hermed var et aktivt virke som sømand slut for Knud Peter og han "gik i land".

Stedet Kongeskov blev i januar 1883 købt af Albertine og hendes mand Knud Peter Christian Clement.

Økonomisk ret uafhængig som Ane Kathrine var, var handelen da også lempelige vilkår ejendommen med en hel del indbo, høkerbutik og besætning blev overdraget på.

Albertine og Knud Peter fik mange børn, 11 i alt. Der var derfor nok at

tage vare på og ejendommen alene kunne ikke brødføde så mange munde. Fragtkørselen til Odense blev udkonkurreret af Jernbanerne og høkerforretningen af de stedlige Brugsforeninger. Røjle Skov brugs blev oprettet i året 1899. Fragtkørsel med hestevogn og handel i høkerforretningen blev opgivet. Men den fortsatte sejlads til Fredericia med fragt og fiskeriet på Bæltet var en livsstil for Knud Peter.

Derfor arbejdedes der på flere fronter. Produkter, frugt og urtesager fra egnens huse og småvirksomheder blev af Knud Peter sejlet til Fredericia og afleveret til modtagerne der. Til transport af varerne på Fynssiden havde Knud Peter en speciel trillebør som var meget lang og konstrueret så den nemt kunne skilles ad og transporteres i jollen. I Fredericia havde K. P. en trækvogn til

varetransport og som, når den ikke var i brug, stod bag lås i en derværende tømmerhandel.

Trillebør og trækvogn, samt et tærskværk, er i 1999 skænket til det private landbrugsmuseum i Vejlbj og som ejedes af gdr. Hans Jørgen Brogaard, "Brogaard".

Jordbruget var der flere muligheder i. Der blev foruden almindelige landbrugsafgrøder dyrket tobak. Sønnen Frederik, der ligger soldat i Odense i 1903, skriver et brev til sin moder og søster, der begge har fødselsdag d. 26 sept., og i dette brev spørges der til "Tobakken som I vel nok arbejder i hver dag".

I en Almanak fra 1906 kan man bl.a. læse at d. 14. aug. blev man færdig med at høste, at man d. 28. aug. begynder med tobakken og at man d. 11. sept. er færdig med tobakken. Hvor- når og i hvilken mængde der blev dyrket tobak er ikke klart.

I hjørnet mellem gavlene til stuehus og ladebygning var opført en fritliggende tobakslade af ganske pæn størrelse, ca. 30 m<sup>2</sup>. Den kunne rumme en del snore tobak til tørring. Og i tobaksladen blev der også opbevaret frugt.

I det nordvestlige hjørne af jorden, benævnt "Maden", levnede bækken et hjørne som ikke var tilgængelig for kreaturer o.l. Der var der plantet en del frugttræer af forskellige, i dag ukendte, sorter, men med en god ydelse.

Knud Peter gik heller ikke af vejen for at hjælpe til som daglejer hos naboer der havde behov for hjælp. Han var bomstærk og selv højt op i alderen i vigør. Der var engang et notat i den lokale avis hvor det blev berettet at Knud Peter som 70 årig havde høstet op som den første i Røjle Skov og nu hjalp til hos sønnerne, Valdemar Clement, Provstskovlund og Hans Cle-

ment, Christiansminde med at få deres avl i hus.

Men man læser også i almanakken fra 1906 at datteren Signe Dortha Clement, f. 16. 02. 1894 og død 26. 03. 1916, kommer på sygehuset d. 28 .aug. og er indlagt til d. 17. okt. Signe var som stor pige kommet i plads på en ejendom beliggende på sydsiden af det nuværende Lerbjergvej ved Vejlbj. Der delte hun kammer og seng med en ældre tjenestepige der havde tuberkulose. En skæbne der blev årsag til Signes turberkulose og alt for tidlige død. Signe var i lange perioder indlagt på hospitaler og sanatorier, gennemgik operationer og behandlinger der vel var velmente, men ikke særlig gavnlige.

Signe blev begravet på Røjle Skov Kirkegård som en af de første.

Hjemmet var stærkt religiøst og optaget af fællesskab i Indre Missions Samfund. Der blev hver dag læst i Bibelen og læst andagtsstykker fra andagtsbøger.

Regelmæssig kirkegang var en fast bestanddel i deres liv, men besværligt var det at komme til Vejlbj Kirke, sognets kirke. Det var nemmere at sejle til Fredericia og gå op i Michaelis Kirke. Albertine blev ret så "konet" med årene og det kneb me at klare turen op fra stranden. Den 17. sept. 1921 var sidste gang Albertine sejlede med i jollen til Fredericia.

Når Albertine herefter ville til Fredericia for at besøge datteren Martha og hendes mand, Holger Lorentzen som var snedkermester og bedemand, eller for at handle der, var rejs til Strib, men aflagde et besøg hos sønnen Valdemar og Mine i Provstskovlund og fik en forfriskning og et hvil. I Strib hos familien på Scharlingsvej, sønnen Frederik og svigerdatteren, overnattede hun for så at tage med færgen til Fredericia føl-



gende dag. Et par dage efter gik hun så hjem efter samme plan men jo i modsat rækkefølge.

En oplevelse og til glæde for hele familien var opførelsen af kirken i Røjle Skov. Før måtte man som nævnt tage til sognekirken i Vejlbj eller sejle til Fredericia og gå i Michaelis kirke.

Dog havde man i et par år kunnet tage i kirke i den nye kirke på Strib, det var nærmere men blev næsten ikke praktiseret, uvist af hvilken grund. Det er dog kendt at der var en uenighed om placering af en ny kirke der var et ønske om at få i området.

Denne uenighed medførte at der blev bygget 2 små kirker, Strib kirke og 2 år senere Røjle Skov kirke.

Grundstenen til Røjle Skov kirke blev lagt d. 5. juni, grundlovsdag, i 1914 og indvielsen af kirken fandt sted samme år d. 20. dec. Anden juledag d. 26. dec. var familien til alters for første gang i den nye kirke, noteres der.

Om kirkeskibet "Haabet" da var hængt op ved jeg ikke, men det blev skænket til indvielsen af kirken af de mænd der var med i Røjle Skov Bådelaug, heriblandt Knud Peter og sønnen Hans Clement

Albertine og Knud Peter fejrede deres Guldbryllup d. 20. April 1931. Der kom gratulanter, venner og naboer som skikken var. Og selvfølgelig var de børn der kunne komme hjem på dagen, noget af familien samt præsten, til spisning. Sønnen Niels levede i Amerika og datteren Marie var forhindret fordi hun arbejdede i London. Præsten satte et brev sammen hvor alle tilstedeværende skrev deres navn på og som så blev sendt som en hilsen til Niels.

Men den hele festlighed var dæmpet ned på grund af Knud Peters svagelighed og Albertine havde også sit at trækkes med. Det blev dog en festlig dag.



*Niels Peter Clement, 1921*

Knud Peter Christian Clement døde kort tid efter guldbrylluppet af sygdom d. 4. maj 1931 og blev begravet d. 9. maj i familiegravstedet på Røjle Skov Kirkegård.

Efter at være blevet Enke og ene om drift af gården blev det svært for Albertine at få hverdagen til at fungere. Tanken om at bede sønnen Niels i U.S.A. om at komme hjem og blive bestyrer af gården opstod. Niels var tidligt rejst til Amerika og havde det nu svært som følge af tidens ugunst. Tidligere havde han haft særdeles gode kår, nu var der end ikke råd til en billet hjem.

Et familieråd, sønnerne Hans, Valdemar og Frederik blev kaldt hjem til Albertine i Røjle Skov. Det blev besluttet at Albertine skulle sende Niels en billet til hjemrejsen så han kunne

komme hjem. En billet hjem ville koste ca. 600,- kr. Albertine havde da også midler dertil. Niels kom hjem d. 23. november 1932, tog fat på arbejdet og ejendommen kom igen i god stand. Albertines helbred blev stadig dårligere. Hun havde dog d. 21. juni 1935 kræfter til og mod på en biltur til Fredericia over Lillebæltsbroen.

Hendes hjerte forblev svagt og hun døde d. 21. juli 1935 om aftenen. Ejendommen blev købt af sønnen Niels på vilkår som der blev aftalt arvingerne i mellem.

Handelen tinglyses for retten i Middelfart d. 7. oktober 1935 idet det angives at ejendomsværdien i aar 1932 er vurderet til 6000,-kr., heraf grundværdi 1.700,- kr.

En taksationsforretning der afholdtes d. 11. sept. 1935 takserer ejendommen til 12.000,- kr. og anvendes til brug for optagelse af pantebrev for så vidt angår Niels Peter Clement, der herefter overtager ejendommen.

### **Niels Peter Clement, ejer fra 1935 til 1941.**

Niels blev som den første af Knud Peter og Albertines 11 børn født d. 1. September 1881.

Niels havde som sine søskende tidligt måtte tage sin tørn til opretholdelse af livet og er vel kommet ud at tjene som dreng på en gård. Det er ikke meget viden man har om hans ungdomsår. På et par fotografier fra hans yngre år, taget på byggepladser, aner man at han arbejder i et eller andet fag som bygningsarbejder.

Niels emigrerer til Amerika d. 5. maj 1909 og arbejder sig pænt op derovre. Han påtager sig som leder af et arbejds-hold eller undertiden som entreprenør forskellige opgaver med kloakering og

med dræning af vandlidende jorder for landbruget.

Niels kom hjem til Røjle Skov på ferie d. 16. dec. 1920, en rejse der påbegyndtes i Amerika d. 28. nov., og rejste tilbage igen d. 15. juli 1921. Han blev herhjemme mindet som en velbeslået mand med magt over tingene. Men levevilkår kan hurtigt ændres. Depressionen, som den økonomiske nedtur i Amerika kaldtes, begyndte i slutningen af tyverne og netop hans arbejdsområde blev først ramt. Niels mistede efterhånden alt hvad han ejede og han havde til sidst ikke andet end det han gik og stod i. Hans moder, Albertine, måtte da også som nævnt bekoste hans hjemrejse.

Niels kom hjem fra Amerika d. 23. nov. 1932 og påtog sig, som bestyrer, driften af barndomshjemmet.

Da hans moder, Albertine døde d. 21. juli 1935 blev det igen en ny situation for Niels. Søkendeflokken skulle arve, boet gøres op. Det lå dog ligesom i luften at Niels skulle føre hjemmet videre, men inden det kunne realiseres var der mange drøftelser.

Lillesøsteren Margrethe havde boet hjemme hele sit liv og uden aftalt modydelse i form af løn hjulpet til ude som inde og passet sine forældre, et forhold der ikke måtte overses ved bodelingen. Aftalen arvingerne i mellem blev at Niels skulle købe ejendommen af boet. Niels havde straks han kom hjem påbegyndt forskellige nødvendige arbejder med vedligehold af ejendommen og nu fortsatte han som ejer med forbedringer. Niels gravede en stor ajlebeholder ned og fik lavet en støbt mødding ved stalden. Der blev indkøbt et tærskværk og etableret drivkraft dertil fra en ombygget automobilmotor.

Niels havde det dog ensomt af og til. I breve til søsteren Margrethe, der i maj 1936 er på højskoleophold. giver han

udtryk herfor. Det er heller ikke nemt med at få den varme mad lavet når arbejdet i mark og stald skal passes. Derfor spiser han ofte middagsmad hos sine svigerinder, Mine i Provstskovlund og Kathrine på Kristiansminde. Margrethe kommer derfor hjem for at holde hus og hjem i orden og i øvrigt hjælpe til ude.

Fra 1. 10. 1937 til 30. 9. 1938 leverer Niels 6948 kg. sødmælk med 4 % fedt til Røjle Andelsmejeri.

Niels opgiver, i følge et notat, denne opgørelse for året 1939 til Sognerådet i kr.:

2 kvier 350.- 2 svin 40.- 7 høns 14.- indkomst 800.- fradrag 80.- b.ank 25.- og kontant 15.- ejendom 6000.- 1 motor 125.- 1 kværn 75.- maskiner 50.- og redskaber 20.-. Og en netto formue på 1.083.- kr.

Nielses helbred svigter. Han kan ikke planlægge sit arbejde så praktisk mere og hukommelsen svigter efterhånden også. Det bliver gradvist værre i året 1939 og d. 10. jan. 1940 faldt han ned i loen fra halmloftet. Han blev efter følgende indlagt på Middelfart sygehus. Der er ikke noget der tyder på at Niels igen kom hjem for at passe ejendommen.

Niels døde d. 5. januar 1941 og blev begravet i familiegravstedet på Røjle Skov Kirkegård d. 10. januar 1941.

### **Kristiane Margrethe Clement, ejer fra 1941 til 1999.**

Margrethe blev født d. 26 sept. 1902 i hjemmet og på sin moder Albertines fødselsdag. Hun var det man kalder en efternøler.

Margrethe var hendes kaldenavn i hjemmet. Hun var meget afholdt af de store søstre Kathrine, Martha, Sine og Marie. De sender hende ofte en hilsen og nogle gange med en lille, efter nuti-

dig opfattelse særdeles beskeden, gave såsom et glansbillede, et lommeværkløse eller lidt sygarn.

Stemningen i hjemmet var trykket på grund af søsteren Sines svære sygdom med hyppige ophold på sanatorier og indlæggelser på sygehuse. Signe døde d. 26 marts 1916 og ligger begravet i familiegravstedet på Røjle Skov Kirkegård.

Disse barndomsoplevelser og det at være enebarn hjemme hos aldrende forældre har sikkert været med til at præge Margrethe for hele livet.

Margrethe går til skole og siden til præst i Vejlbj. I Vejlbj Kirke bliver hun d. 1. oktober 1916 konfirmeret af provst Vibe Petersen. Men hun kom aldrig ud at tjene, der var opgaver nok derhjemme, bl.a. fordi hendes moder Albertine var fysisk svagelig og ikke til megen hjælp ude. Margrethe lever med i familiens gøren og laden. Hun deltager i det kirkelige liv i sognet sammen med ligesindede unge og knytter sig ellers meget til sine søstre og til familien

Margrethes liv og tilværelse ændres for alvor da først faderen og siden moderen er døde. Barndomshjemmet er ikke mere det samme, selv om det var et lyspunkt at broderen Niels var kommet hjem og havde taget over med driften af ejendommen. Bodelingen, hvor Niels overtager ejendommen, bevirker at der ikke er rimelig økonomisk mulighed for at skaffe indtægter til at Niels kan give Margrethe løn som husbestyrerinde. Margrethe bliver hjemme vinteren over og tager på et højskoleophold i Børkop d. 4. Maj 1936.

Dette ophold var udviklende for Margrethe der ikke havde anden ballast end almindelig skolegang. Hun havde nemt ved at tilegne sig ny viden. Dertil havde

hun også gavn af en veludviklet hukommelse. En evne der fulgte hende hele livet igennem.

Margrethe forstod af brevveksling med Niels at han savnede hjælp og selskab. Og Margrethe led meget af hjemve har hun fortalt.

Margrethe kommer hjem igen og påtager sig en del arbejde rundt på egnens gårde med forskellige opgaver lige fra at passe børn, hjælpe til i høsten, ordne en storvask samt servere og vaske op når der blev afholdt gilder på gårdene. Nielses helbred er ikke så godt mere og i efteråret 1939 bliver han undertiden forvirret eller forkert, som man sagde. Den 10 jan. 1940 faldt Niels ned i loen oppe fra høloftet over stalden. Hvilke knubs han pådrog sig er ikke kendt. Men Niels kom ikke til kræfter mere.

Niels afgår ved døden d. 5. januar 1941.



*Fortsættes næste nummer.*

*Margrethe Clement 1925*



*Middelgrundvej 3 - 1949.*

# Røjle, minder og virke.

Af Johanne Beck.

## Røjle Mejeri - 25 års jubilæum.

I skolen hørte Agnes, at de små talte om, at far og mor skulle have et fint guldur til jubilæet. Hun var klog nok til at betro sig til mig i stedet for til mor, og vi blev enige om, at den nyhed ville vi beholde for os selv.

Børnene i skolen har ikke haft det som den lille fyr, der sad på gulvet og var meget optaget af sit legetøj, mens de voksne drøftede deres egne problemer. Pludselig lagde en fingeren for munden og sagde "Hyss, små pletter har også ører", hvortil drengen meget fornuftigt bemærkede: "Ja, men små pletter siger det ikke til nogen".

Jubilæumsdagen, den 26. maj 1910, oprandt med strålende vejr fra morgenstunden. Andelshaverne var blevet bedt om at levere mælken en time tidligere end ellers, så alt arbejde i mejeriet kunne være afsluttet ved middagstid.

Sofie og jeg skulle i skole, og vi havde fået lov til at spørge fri fra klokken 11. Læreren sagde straks ja og føjede til, at han troede slet ikke, vi var kommet.

Da vi kom hjem, var der en del fremmede herrer, som skulle spise frokost.

Det gjorde ikke så stort et indtryk på mig; derimod var det spændende, da andelshaverne ved 1330 tiden mødte op; og det lange, lange vogntog kørte ud ad Røjlevej til Middelfart.

Det var først bestemt, at festen skulle holdes på Strib hotel; men tilslutningen var så overvældende, at det blev nødvendigt at finde større lokaler, og disse fandtes på Snoghøj badehotel, hvor der foruden en stor spisesal var en tilstødende, overdækket veranda.

Børnene på Røjle mejeri var også inviteret; men far havde straks sagt nej tak til indbydelsen, da der ikke skulle andre børn med. Mor tænkte imidlertid at far kom på andre - og bedre - tanker, når dagen nærmede sig, så vi havde fået nye støvler. Men nej! Også her måtte vi sande, at "et ord er et ord, og en

mand er en mand". Det blev ikke denne gang, de nye støvler kom i brug.

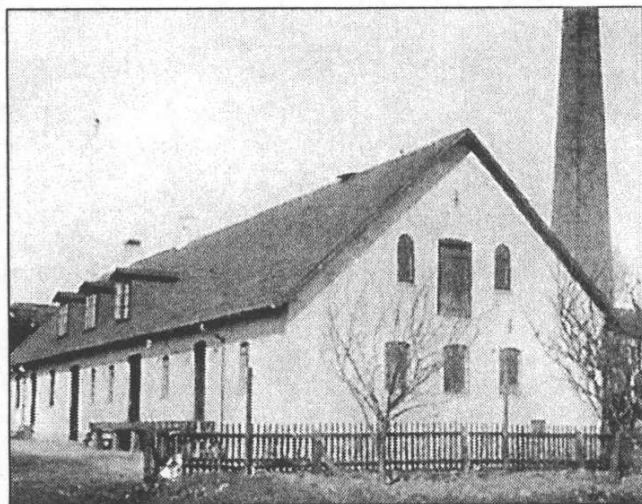
Alfred var lige fyldt 15 år; han opholdt sig på den tid i Odense, men burde faktisk have haft lov til at komme hjem og være med.

Vi tre piger måtte være ovre hos Søren Petersens, hvor vi om eftermiddagen skulle ned i skoven at drikke kaffe. Skoven lå lige syd for gården; den var kun lille, men smuk var den med det lille vandløb og med de store, gule kodriver på de lave skrænter.

På vejen til Middelfart sluttede andre kørende sig til vogntoget; folk kom fra Christiansdal, Guldbjerggård, Staurby og Bendixminde og endnu flere steder, så da det nåede Middelfart havn, var der en forsamling på omkring 300 mennesker. En lille damper og en motorbåd lå rede til at føre selskabet over til Snoghøj, hvor folk i det fine vejr kunne lejre sig i badehotellens smukke have.

Her begyndte de med at synge "Langt højere bjerge så vide på jord", hvorefter landbrugs lærer Hans Appel, Dalum, talte om andelsmejeriernes betydning for det danske landbrug. Han påviste ved enkelte tal, at Røjle andelsmejeri stod godt i sammenligning med andre mejerier. Han nævnte også, at der var egne i vort land, hvor kørerne gav mere mælk og havde et større fedtindhold, så festligheden skulle ikke blot være en tak for de 25 år, der var gået, men også en opmuntring til at bringe udviklingen endnu videre frem.

Derefter sang forsamlingen "I Danmark er jeg født, der har jeg hjemme".



Røjle Andelsmejeri 1885-26.Maj -1910