

Installation af webtrees på et webhotel ved webhosting.dk

Når du har fået bekræftelse på dit webhotel er blevet oprettet – er du klar til at installere webtrees.

En god idé er at installere et FTP program (er et program som hjælper dig med filhåndteringen – lidt ligesom på din pc – bare at dette program har efter opsætning adgang til filerne på dit webhotel) Jeg anbefaler at bruge Filezilla. Se evt. vejledningen om "opsætning af filezilla"

Efter du har installeret dit FTP (eller allerede har det) – skal du downloade installationsfilerne til webtrees. Dem finder du som "pakket" fil [her](#) – Vælg "gem som" og filen bliver kopieret ned i din mappe "overførsler" (standard windows opsætning – medmindre du har ændret det eller valgt et andet sted).

På Mac: Vælg "Gem fil" og filen bliver som standard kopieret ned i din mappe "overførsler".

Når du har fået hele filen ned (mindre end 30 sek.) skal den pakkede fil "unzippes" som det hedder. Almindelig nyere windows kan pakke filerne ud – ved at højreklikke på filen og vælg "Udpak Alle".

På Mac unzippes webtrees zip-filen ved at dobbeltklikke på den .

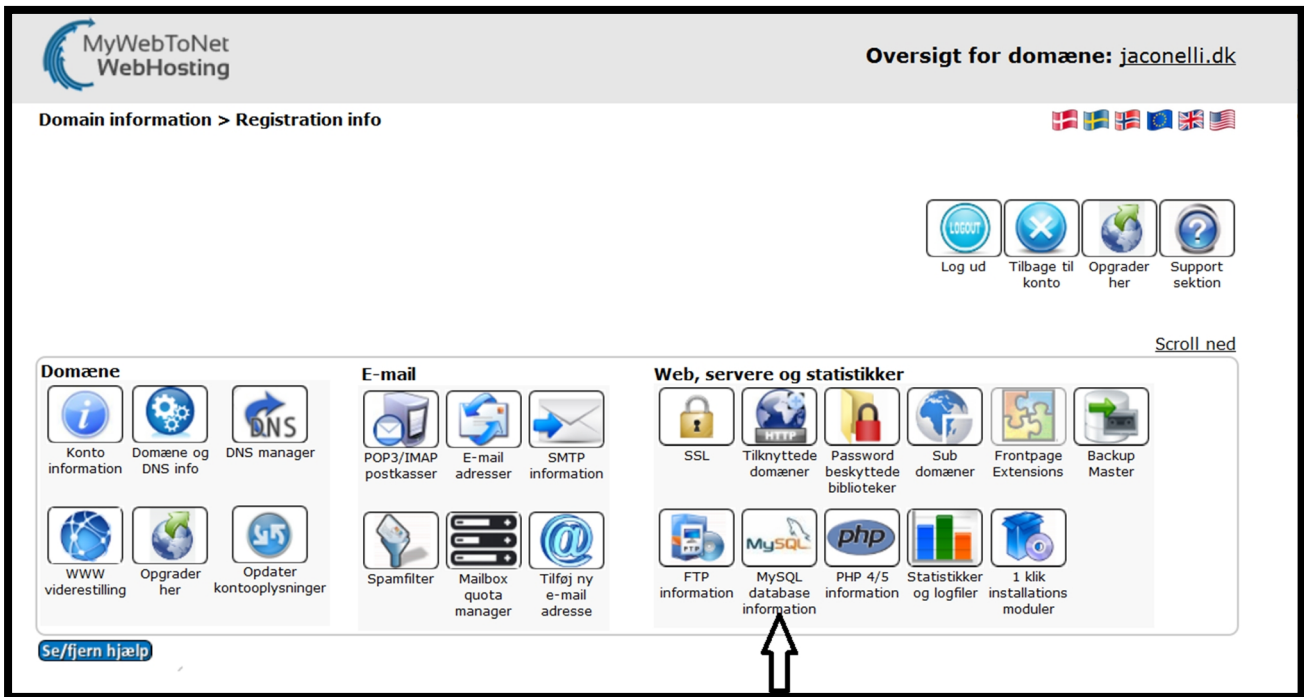
Åben dit FTP program og opload den "unzippet" mappe webtrees. Bare læg hele mappen op (anbefales). Hvis du ikke har planer om at bruge flere sprog end feks. dansk og engelsk, anbefaler jeg dig at slette via dit FTP program – alle andre **mo** filer i din "language" mappe på dit websted. Dvs. SLET IKKE da.mo og en_US.mo (eller hvilke sprog du nu ønsker at bevare)

Når samtlige filer ligger på dit webhotel, åbner du din browser. Log på din konto ved webhosting.dk og klik på dit domæne i domænelisten:

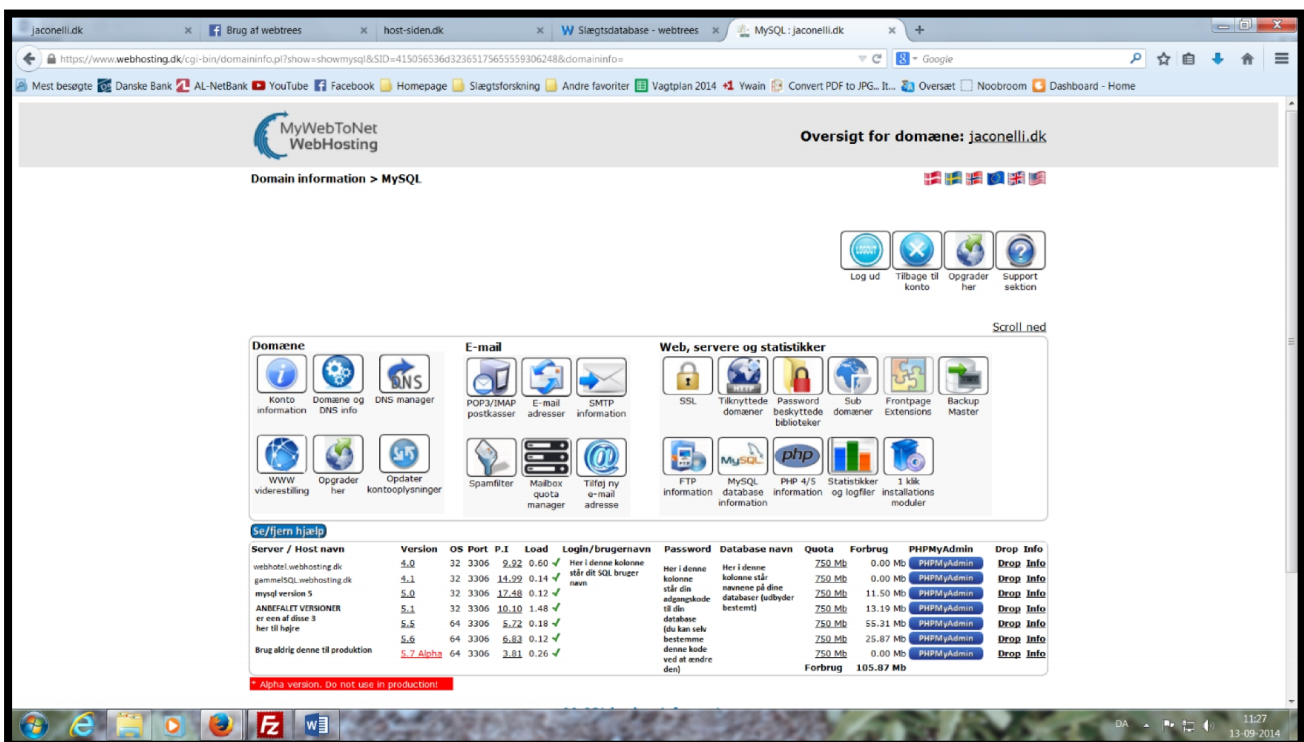
The screenshot shows the MyWebToNet WebHosting control panel. At the top, there is a logo and the text "Kontooversigt". Below this, there is a navigation bar with "Konto > Domains and hosting" and several language flags. A row of icons includes "Opret konto", "Bestil nu", "Log ud fra konto", "Domæne scanneren", and "Support sektion". Below this, there are three main sections: "Konto" (with icons for Tilvalgs produkter, Bestil SecureBackup, SecureBackup information, Affiliate program, Andre SSL certifikater, and Opdater kontooplysninger), "Domæner og webhoteller" (with icons for Domæner og webhoteller, Avanceret oversigt, Domæne auktionen, Opgrader domænenavn, and Server status), and "Fakturaer / ordrer" (with icons for Webkonto, Se fakturaer, and Se ordrekø). Below these sections, there is a "Liste over domæner i vores database" section with a "Vis alle" dropdown and a "Skift visning" button. A table lists domains with columns for "#", "WebIndex Domæne (tryk domænet for information)", "Oprettet", "Domæne abonnement", "Hosting abonnement", "Lukkedato", and "Aktiv". The domain "jaconelli.dk" is highlighted with a large arrow pointing to it.

#	WebIndex Domæne (tryk domænet for information)	Oprettet	Domæne abonnement	Hosting abonnement	Lukkedato	Aktiv
1	jaconelli.dk				Ingen	Ja

I domæne oversigten klikker du på SQL menuen:



Du har adgang til 7 forskellige sql-versioner. Vælg den anbefalede version 5.xx



Hold dette vindue åbent og åben et nyt vindue (faneblad) i din browser.

Skriv www.ditdomæne.dk/webtrees i adresselinien (du skal selvfølgelig skrive dit eget domænenavn i stedet for ditdomæne.dk).

Første installationsbillede ser således ud:

Opsætningsguide for **webtrees**

Skift sprog dansk

Undersøger serverkonfiguration

Serverens konfiguration er OK.

Undersøger serverens kapacitet

Hukommelses- og CPU-tidsgrænserne afhænger af antallet af individer i dit stamtræ. Følgende liste viser de typiske krav.

Små systemer (500 individer): 16-32MB, 10-20 sekunder
Mellem systemer (5000 individer): 32-64MB, 20-40 sekunder
Store systemer (50000 individer): 64-128MB, 40-80 sekunder

Serverens hukommelsesgrænse er på 512MB og CPU-tidsgrænsen er på 600 sekunder.

Hvis du forsøger at overgå disse grænser, kan du opleve time-outs fra serveren og blanke sider.

Hvis din servers sikkerhedspolitik tillader det, kan du ændre hukommelses- og CPU-tidsgrænserne på **webtrees'** administrationsside. Ellers skal du kontakte din serveradministrator.

fortsæt

Klik på fortsæt og nu skal du bruge dine sql oplysninger (du kan evt. bruge windows funktionerne "kopier/sæt" ind her).

Opsætningsguide for **webtrees**

Forbindelse til databaseserver

webtrees kræver MySQL database version 5.0.13 eller nyere.

Din serveradministrator kan give dig forbindelsesdetaljerne.

Databaseforbindelse

1 Servernavn De fleste hjemmesider er konfigureret med localhost. Dette betyder at din database kører på den samme computer som din hjemmeside-server.

Portnummer De fleste hjemmesider er konfigureret til at bruge standardporten på 3306.

2 Databasens brugerkonto Denne er versalfølsom

3 Databasens adgangskode Denne er versalfølsom

fortsæt

Udfyldes til pkt. 1 Dette er pkt. 2 Pkt. 3

Server / Host navn	Version	OS	Port	P.I	Load	Login/brugernavn	Password	Database navn	Quota	Forbrug	PHPMyAdmin	Drop	Info
webhotel.webhosting.dk	4.0	32	3306	9.92	0.60	✓ Her i denne kolonne står dit SQL bruger navn		Her i denne kolonne står dine databaser (udbyder bestemte)	750 Mb	0.00 Mb	PHPMyAdmin	Drop	Info
gammelSQL.webhosting.dk	4.1	32	3306	14.99	0.14	✓			750 Mb	0.00 Mb	PHPMyAdmin	Drop	Info
mysql version 5	5.0	32	3306	17.48	0.12	✓			750 Mb	11.50 Mb	PHPMyAdmin	Drop	Info
ANBEFALET VERSIONER er een af disse 3 her til højre	5.1	32	3306	10.10	1.48	✓			750 Mb	13.19 Mb	PHPMyAdmin	Drop	Info
	5.5	64	3306	5.72	0.18	✓			750 Mb	55.31 Mb	PHPMyAdmin	Drop	Info
	5.6	64	3306	6.83	0.12	✓			750 Mb	25.87 Mb	PHPMyAdmin	Drop	Info
Brug aldrig denne til produktion	5.7 Alpha	64	3306	3.81	0.26	✓			750 Mb	0.00 Mb	PHPMyAdmin	Drop	Info
									Forbrug	105.87 Mb			

Portnummeret lader du bare stå. Det skal du ikke røre ved. (kender ingen som bruger andre porte – men skal ikke lægge hovedet på blokken, at nogle udbydere bruger noget andet)

Når du har indsat alle oplysningerne – klikker du på "fortsæt" knappen.

Opsætningsguide for webtrees

Database- og tabelnavne

En databaseserver kan indholde mange separate databaser. Du kan vælge en eksisterende database (oprettet af serveradministratoren) eller oprette en ny (hvis din databases brugerkonto har rettigheder til dette).

Databasenavn

Databasenavn Denne er versalfølsom. Hvis en database med navnet ikke allerede eksisterer, vil webtrees forsøge at oprette en for dig. Dette er dog afhængigt af tilladelserne på din webserver, men du vil blive informeret hvis det ikke lykkedes.

Tabelpræfix wt_ Det er vigtigt at bruge præfix, men anbefalet. Ved at give tabellen et unikt præfix kan du bruge flere applikationer på den samme database. "wt_" er foreslået, men du kan bruge hvilken som helst.

fortsæt

Server / Host navn	Version	OS	Port	P.I	Load	Login/brugernavn	Password	Database navn	Quota	Forbrug	PHPMyAdmin	Drop	Info
webhotel.webhosting.dk	4.0	32	3306	9.92	0.60	✓	Her i denne kolonne står dit SQL bruger navn	Her i denne kolonne står navnene på dine databaser (ulbyder bestemte)	750 Mb	0.00 Mb	PHPMyAdmin	Drop	Info
gammelSQL.webhosting.dk	4.1	32	3306	14.99	0.14	✓			750 Mb	0.00 Mb	PHPMyAdmin	Drop	Info
mysql version 5	5.0	32	3306	17.48	0.12	✓			750 Mb	11.50 Mb	PHPMyAdmin	Drop	Info
ANBEFÆLT VERSIONER er een af disse 3	5.1	32	3306	10.10	1.48	✓			750 Mb	13.19 Mb	PHPMyAdmin	Drop	Info
her til højre	5.5	64	3306	5.22	0.18	✓			750 Mb	55.31 Mb	PHPMyAdmin	Drop	Info
	5.6	64	3306	6.83	0.12	✓			750 Mb	25.87 Mb	PHPMyAdmin	Drop	Info
Brug aldrig denne til produktion	5.7 Alpha	64	3306	3.81	0.26	✓			750 Mb	0.00 Mb	PHPMyAdmin	Drop	Info
										Forbrug	105.87 Mb		

Nu skal du oprette dig selv som administrator.

Udfyld dit navn i første felt. I andet felt indtaster du et brugernavn (brug ikke tegn eller mellem). Dvs. du vil få fejl hvis du opretter en bruger (incl. dig selv), hvis du feks. skriver jamies brugerkonto eller jamie%_&. KUN 1 ORD uden sjove tegn 😊.

Brug ALDRIG ordet admin/administrator i brugernavn eller adgangskode. Du vil ligefrem invitere til at blive "hacket".

I feltet nummer 3 vælger du selvfølgelig en adgangskode du kan huske. Gerne med både bogstaver og tal og/eller med kombination af store/små bogstaver. **Brug aldrig din fødselsdag/adresse/dit telefonnummer eller et ord, som kan findes på din side.**

I det sidste felt skriver du så din email-adresse. Denne adresse – vil fremgå "skjult" på din side som kontaktperson!

Opsætningsguide for webtrees

Systemindstillinger

Administratorkonto

Du skal oprette en administratorkonto. Denne konto kan styre alle dele af denne webtrees-installation. Vælg venligst et komplekst kodeord.

Administratorkonto

Dit navn Jamie Jaconelli Dette er dit rigtige navn, som du vil have det vist på hjemmesiden.

Login ID jamie Du skal bruge dette login til webtrees

Adgangskode ***** Dette skal være mindst seks karakterer, og er versalfølsom.

Skriv dit kodeord igen for at være sikker på at du har skrevet det korrekt.

E-mail-adresse webmaster@jaconelli.dk Denne email adresse vil blive brugt til at sende dine adgangskode påmindelser, websteds-besked og besked fra andre familiemedlemmer der er registreret på dette websted.

fortsæt

Klik på fortsæt og din installation af webtrees er færdig. Du vil blive viderestillet til login-billedet til webtrees.

Indtast nu dit LOGIN ID og adgangskode, som du lige har lavet. Så snart du har logget dig på, vil du blive bedt om at navngive dit slægtstræ

Du er nødt til at oprette et familietræ

Kontrolpanel / Håndter familietræer

Håndter familietræer

+ Opret et nyt familietræ

Familietræ-titel

URL

Undgå mellemrum og tegnsætning. Et familie navn kunne være et godt valg.

Efter oprettelse af familietræet, vil du kunne importere data fra en GEDCOM fil.

Du kan skrive hvad du vil. Du skal bare være opmærksom på at rigtig laaaaaaaaaaaaaange navne, ser ikke særlig pæne ud på din forside. (du kan til enhver tid ændret navnet). Når du har valgt et navn – bliver du videresendt til importering af din gedcom fil. (hvis du ikke har nogen – klikker du bare på "min side" i venstre hjørne under logoet) Når du har oprettet din første person (i webtrees hedder personer ID), kan du slette den testperson som er lavet – Du kan evt. bare rette den til at være dig selv 😊 (så sparer du sletningen).

Hvis du har en gedcom fil – skal du lige sikre dig inden du henter filen op at;

- 1) Der ikke ligger henvisninger til billedfiler (skal fjernes inden du danner din gedcom fil i det program du lavede den i)
- 2) At din gedcom fil har et kort navn uden sjove tegn, mellemrum og danske bogstaver (det har ingen betydning i visningen af webtrees hvad du kalder den). Underlige tegn og mellemrum – laver ofte læsefejl i webtrees. Omdøb den feks. bare til gedcom.

Efter hentningen (uden fejl) er du klar til at sætte dit eget præg på din side. Se evt. andre vejledninger eller spørg. God fornøjelse med dit system 😊